

MANILLE

UPCYCLING

TRAVAIL AVEC DES COMMUNAUTÉS



HABI FOOTWEAR

UN PAS POUR LA PLANÈTE

QUELQUES CHIFFRES

5 COMMUNAUTÉS

30 TISSERANDS

DES SALAIRES

400 - 1,300%

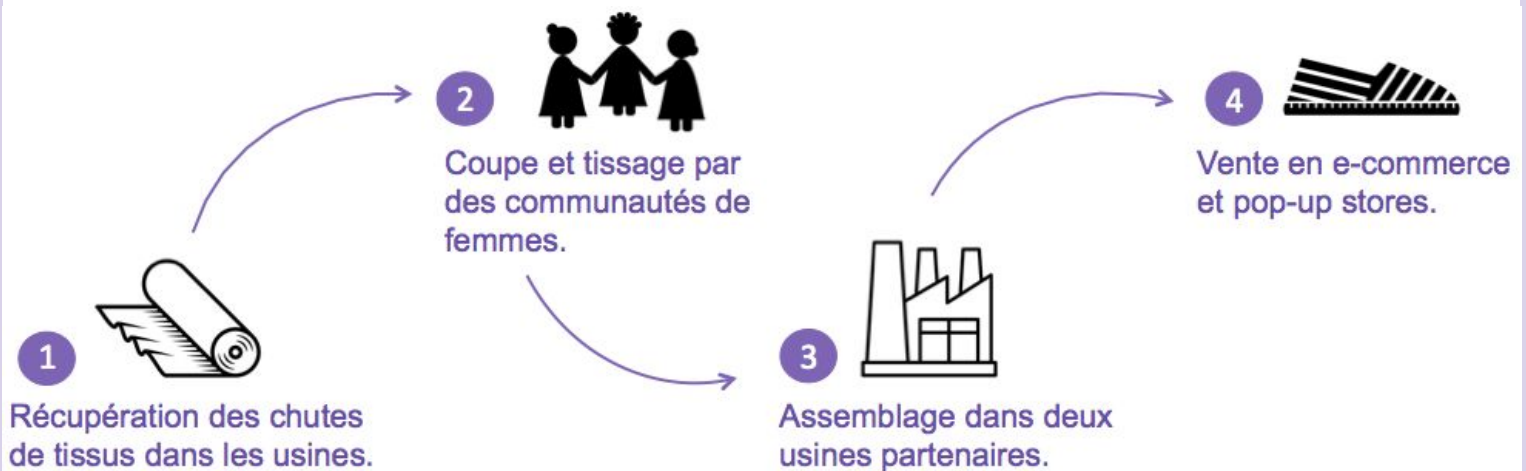
PLUS ÉLEVÉS

QU'AVEC UN INTERMÉDIAIRE

HISTOIRE

Habi Footwear a été créé en 2011, par Janine, lors d'un projet de fin d'étude à l'université d'Ateneo à Manille. Passionnée **d'économie sociale et solidaire**, elle souhaitait trouver un moyen d'aider les personnes des quartiers défavorisés de Manille. En rendant visite à ces communautés, elle a découvert un véritable savoir-faire dans le **tissage**. C'est alors que l'idée d'Habi est née. L'objectif d'Habi Footwear est de fabriquer une **chaussure responsable** sur le plan environnemental et social. C'est pourquoi la marque a décidé de travailler avec des **communautés défavorisées** de Quezon City afin de leur fournir une source de revenu complémentaire et stable. Sur le plan environnemental, Habi Footwear a choisi d'utiliser des **chutes de tissus** récupérées dans les usines textiles de Manille.

PRODUCTION



LE +



Habi Footwear essaie de **changer les mentalités** concernant les **communautés urbaines défavorisées** en montrant leur talent. Janine organise des tours pour les étudiants afin qu'ils puissent découvrir une autre facette de ces quartiers et **apprendre à tisser** avec les femmes de la communauté.



RESPONSABILITÉ

ENVIRONNEMENTALE

- Les chaussures sont faites à partir de différents **matériaux up-cyclés** ou **naturels**. La marque utilise des chutes de tissus des usines qui seront ensuite coupées et tissées **à la main**.
- Les semelles sont faites en jute et en pneus d'avion **recyclés**.
- Pour les livraisons, les chaussures sont emballées dans des sacs **réutilisables**. Habi **minimise** aussi l'utilisation du plastique sur toute la chaîne de production.
- La marque tente de réduire l'utilisation des transports en sourçant et produisant **localement**.
- Janine a décidé de **diversifier** son entreprise en créant **Habi Lifestyle**, une marque qui propose des accessoires zéro-déchet comme des sacs à vrac et des pailles en bambou.

SOCIALE

- Le but premier de Janine est de **soutenir** les communautés locales en offrant des moyens de subsistance et des revenus complémentaires aux femmes.
- Les tisserandes reçoivent un **salairé juste** et **supérieur** à celui qu'elles obtiennent en travaillant avec des intermédiaires.
- Elles bénéficient également de formations et de cours de finance.
- Les chaussures sont fabriquées et assemblées dans deux usines **solidaires** et **éthiques**.
- La marque s'assure de la **transparence** de ses partenaires sur les conditions de travail des employés et les salaires.
- Janine a récemment embauché 4 ex-prisonnières en tant que tisserandes pour favoriser leur **réinsertion** dans la société.

HABI EN B2B

Habi Footwear s'est lancé dans le B2B en proposant des produits pour les événements, les cadeaux d'entreprises et les fêtes. Ces commandes de petits articles, en **grande quantité**, constituent un avantage pour la marque car cela permet de **diversifier les risques** et d'apporter une source de profit **alternative** au retail. C'est également une belle opportunité pour les tisserandes qui reçoivent des revenus plus importants et améliorent leurs compétences (formation à la couture).



MATURITÉ

• HABI FOOTWEAR AUJOURD'HUI

Habi Footwear est **rentable** depuis 4 ans et est aujourd'hui en **croissance stable**. La majorité de sa clientèle est philippine mais la marque exporte également à l'étranger. Aujourd'hui, l'objectif de la fondatrice est de **diversifier** les produits en offrant des gammes **d'accessoires zéro-déchet**, des pochettes et des sacs via une autre marque : **Habi Lifestyle**.

• QUELLES PERSPECTIVES ?

Fort de son expérience avec les communautés urbaines, Habi veut **répliquer** ce travail avec des communautés indigènes dans des zones rurales. La marque développe actuellement un partenariat avec un groupe de tisserands dans une région montagneuse. Habi souhaite aider les communautés à se transformer en véritables **entreprises indépendantes** et à confectionner pour d'autres marques cherchant à produire de manière responsable. Janine veut prouver que les entreprises sociales peuvent **changer d'échelle** et être **compétitives**.

• CHANGEMENT D'ÉCHELLE ET REPRODUCTIBILITÉ :

La **réutilisation des chutes de tissus** dans la confection est un moyen efficace pour réduire son empreinte écologique en évitant l'utilisation de nouvelles ressources. Aujourd'hui en France, **seulement 32,5%** des vêtements jetés seront **retraités** ou **recyclés**.

Pour plus d'informations: <http://www.habifootwear.com>